



| | |
|-----------------------------------|--|
| <i>Rodzaj dokumentu:</i> | Sprawozdanie za rok 2021 |
| <i>Egzamin:</i> | Egzamin maturalny |
| <i>Przedmioty:</i> | Filozofia Historia muzyki Historia sztuki Język łaciński i kultura antyczna |
| <i>Poziom:</i> | Poziom rozszerzony |
| <i>Termin egzaminu:</i> | 4 maja 2021 r. – język łaciński i kultura antyczna 5 maja 2021 r. – historia muzyki 6 maja 2021 r. – historia sztuki 7 maja 2021 r. – filozofia |
| <i>Data publikacji dokumentu:</i> | 17 września 2021 r. |

Województwo małopolskie

Opracowanie

Filozofia

Dagmara Rusinek-Smaga (Centralna Komisja Egzaminacyjna)
dr Jacek Frydrych (Katolicki Uniwersytet Lubelski)

Historia muzyki

Dagmara Rusinek-Smaga (Centralna Komisja Egzaminacyjna)
dr Małgorzata Waszak (Uniwersytet Muzyczny Fryderyka Chopina)

Historia sztuki

Dagmara Rusinek-Smaga (Centralna Komisja Egzaminacyjna)

Język łaciński i kultura antyczna

Dagmara Rusinek-Smaga (Centralna Komisja Egzaminacyjna)
prof. dr hab. Agnieszka Dziuba (Katolicki Uniwersytet Lubelski)

Redakcja

dr Wioletta Kozak (Centralna Komisja Egzaminacyjna)

Opracowanie techniczne

Andrzej Kaptur (Centralna Komisja Egzaminacyjna)

Współpraca

Beata Dobrosielska (Centralna Komisja Egzaminacyjna)
Agata Wiśniewska (Centralna Komisja Egzaminacyjna)
Pracownie ds. Analiz Wyników Egzaminacyjnych okręgowych komisji egzaminacyjnych

5. Spis treści

| | |
|---------------------------|----|
| I. Filozofia..... | 4 |
| II. Historia muzyki..... | 14 |
| III. Historia sztuki..... | 22 |
| IV. Język łaciński..... | 29 |

Filozofia

Opis arkusza egzaminu maturalnego

W roku szkolnym 2020/2021 egzamin maturalny z filozofii został przeprowadzany na podstawie wymagań egzaminacyjnych określonych w załączniku nr 2 do rozporządzenia Ministra Edukacji Narodowej z dnia 20 marca 2020 r.¹

Arkusz egzaminacyjny z filozofii składał się z dwóch części: testu sprawdzającego umiejętność analizy krytycznej tekstu filozoficznego i wiedzę, oraz zadania rozszerzonej odpowiedzi, którego celem było napisanie własnego tekstu. Test sprawdzający umiejętność krytycznej analizy tekstu filozoficznego i wiedzę składał się z 16 zadań, za które maksymalnie można było otrzymać 25 punktów. Ostatnie zadanie, oznaczone numerem 17, polegało na napisaniu wypracowania na jeden z dwóch tematów:

Temat 1. *We wszystkich naszych spotkaniach, obcowaniach, pseudozbliżeniach, obracamy się w sferze czystej konwencji. Tam, gdzie zaczyna się życie, nikt już z nikim się nie spotyka.*

Henryk Elzenberg

Rozważ problem i uzasadnij swoje stanowisko, odwołując się do wybranych koncepcji współczesnych filozofów.

Temat 2. *Nie można wejść dwa razy do tej samej rzeki.* (Heraklit z Efezu). Rozważ problem i uzasadnij swoje stanowisko w sporze o tożsamość i zmienność bytu, odwołując się do znanych Ci poglądów ontologicznych.

Za poprawne rozwiązanie wszystkich zadań zdający mógł otrzymać 50 punktów.

¹ Załącznik nr 2 do rozporządzenia Ministra Edukacji Narodowej z dnia 20 marca 2020 r. w sprawie szczególnych rozwiązań w okresie czasowego ograniczenia funkcjonowania jednostek systemu oświaty w związku z zapobieganiem, przeciwdziałaniem i zwalczaniem COVID-19 (Dz.U. poz.493, z późn. zm.).

Dane dotyczące populacji zdających

TABELA 1. ZDAJĄCY ROZWIĄZUJĄCY ZADANIA W ARKUSZU STANDARDOWYM*

| Liczba zdających | | 89 |
|---|--|-----------|
| Zdający rozwiązujący zadania w arkuszu standardowym | z liceów ogólnokształcących | 56 |
| | z techników | 33 |
| | ze szkół na wsi | 1 |
| | ze szkół w miastach do 20 tys. mieszkańców | 16 |
| | ze szkół w miastach od 20 tys. do 100 tys. mieszkańców | 27 |
| | ze szkół w miastach powyżej 100 tys. mieszkańców | 45 |
| | ze szkół publicznych | 86 |
| | ze szkół niepublicznych | 2 |
| | kobiety | 44 |
| | mężczyźni | 45 |
| | bez dysleksji rozwojowej | 68 |
| | z dysleksją rozwojową | 21 |

* Dane w tabeli dotyczą tegorocznych absolwentów.

Z egzaminu zwolniono 6 osób – laureatów i finalistów Olimpiady Filozoficznej.

la 1. T ZDAJĄCY ROZWIĄZUJĄCY ZADANIA W ARKUSZACH DOSTOSOWANYCH

| | | |
|--|--|----------|
| Zdający rozwiązujący zadania w arkuszach dostosowanych | z autyzmem, w tym z zespołem Aspergera | 0 |
| | słabowidzący | 0 |
| | Niewidomi | 0 |
| | słabosłyszący | 1 |
| | niesłyszący | 0 |
| | z niepełnosprawnością ruchową spowodowaną mózgowym porażeniem dziecięcym | 0 |
| | Ogółem | 1 |

Przebieg egzaminu

TABELA 3. INFORMACJE DOTYCZĄCE PRZEBIEGU EGZAMINU

| | | | |
|---|--------------------|---|---|
| Termin egzaminu | | 7 maja 2021 r. | |
| Czas trwania egzaminu dla arkusza standardowego | | 180 minut | |
| Liczba szkół | | 53 | |
| Liczba zespołów egzaminatorów | | 0 | |
| Liczba egzaminatorów | | 0 | |
| Liczba obserwatorów ² (§ 8 ust. 1) | | 0 | |
| Liczba unieważnień ³ | w przypadku: | | |
| | art. 44zzv pkt 1 | stwierdzenia niesamodzielnego rozwiązywania zadań przez zdającego | 0 |
| | art. 44zzv pkt 2 | wniesienia lub korzystania przez zdającego w sali egzaminacyjnej z urządzenia telekomunikacyjnego | 0 |
| | art. 44zzv pkt 3 | zakłócenia przez zdającego prawidłowego przebiegu egzaminu | 0 |
| | art. 44zzw ust. 1 | stwierdzenia podczas sprawdzania pracy niesamodzielnego rozwiązywania zadań przez zdającego | 0 |
| | art. 44zzy ust. 7 | stwierdzenie naruszenia przepisów dotyczących przeprowadzenia egzaminu maturalnego | 0 |
| | art. 44zzy ust. 10 | niemożność ustalenia wyniku (np. zaginięcie karty odpowiedzi) | 0 |
| Liczba wglądów ³ (art. 44zzz) | | 2 | |

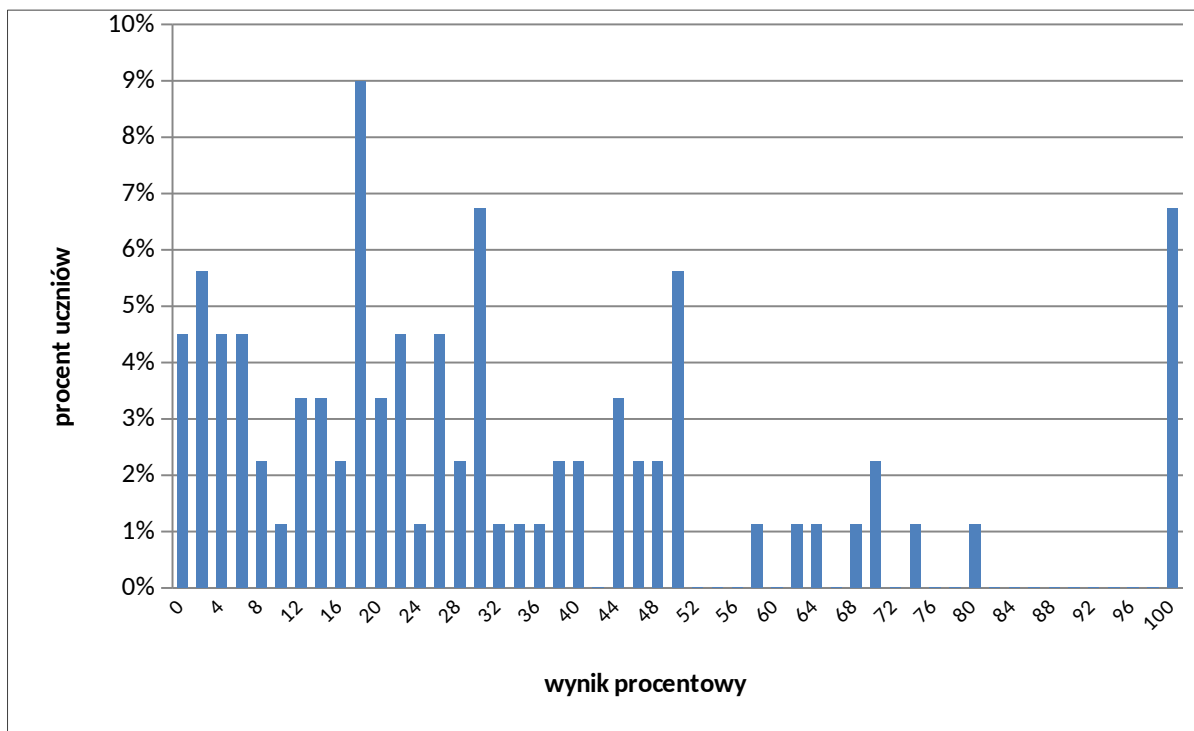
² Rozporządzenie Ministra Edukacji Narodowej z dnia 21 grudnia 2016 r. w sprawie szczegółowych warunków i sposobu przeprowadzania egzaminu gimnazjalnego i egzaminu maturalnego (Dz.U. z 2016 r. poz. 2223, z późn. zm.).

³ Ustawa o systemie oświaty (Dz.U. z 2020 r. poz. 1327, z późn. zm.).

Podstawowe dane statystyczne

Wyniki zdających

WYKRES 1. ROZKŁAD WYNIKÓW ZDAJĄCYCH



Tab. 2. T WYNIKI ZDAJĄCYCH – PARAMETRY STATYSTYCZNE*

| Zdający | Liczba zdających | Minimum (%) | Maksimum (%) | Mediana (%) | Modalna (%) | Średnia (%) | Odchylenie standardowe (%) |
|-----------------------------|------------------|-------------|--------------|-------------|-------------|-------------|----------------------------|
| ogółem | 89 | 0 | 100 | 26 | 18 | 32 | 27 |
| w tym: | | | | | | | |
| z liceów ogólnokształcących | 56 | 0 | 100 | 35 | 100 | 41 | 28 |
| z techników | 33 | 0 | 70 | 14 | 18 | 16 | 14 |

* Dane dotyczą wszystkich tegorocznych absolwentów. Parametry statystyczne są podane dla grup liczących 30 lub więcej zdających.

Poziom wykonania zadań

TABELA 5. POZIOM WYKONANIA ZADAŃ

| Nr zad. | Wymaganie ogólne | Wymaganie szczegółowe | Poziom wykonania zadania (%) |
|---------|--|--|------------------------------|
| 1. | <p>I. Odbiór wypowiedzi i wykorzystanie zawartych w nich informacji. Zdający rozpoznaje i rozumie problemy [...] filozoficzne [...].</p> <p>III. Analiza i interpretacja tekstów filozoficznych. [...]</p> <p>Zdający rekonstruuje problemy (pytania) zawarte w tekście filozoficznym lub takie, na które tekst stanowi odpowiedź [...].</p> | <p>I. Filozofia starożytna i średniowieczna.</p> <p>3. Problematyka epistemologiczna w filozofii starożytnej. Zdający:</p> <p>1) rekonstruuje i porównuje główne stanowiska w sporze o źródła poznania i kryteria prawdy, rekonstruuje wspierające je argumenty (spór Sokratesa z sofistami o obiektywność i relatywność prawdy, aprioryzm Platona i teoria anamnezy, arystotelesowskie połączenie empiryzmu z racjonalistycznym ideałem wiedzy [...]).</p> <p>II. Filozofia nowożytna.</p> <p>1. Problematyka epistemologiczna w filozofii XVII i XVIII w. Zdający:</p> <p>2) rekonstruuje i porównuje epistemologiczne stanowiska empirystów, rekonstruuje wspierające je argumenty (J. Locke’a koncepcja tabula rasa, empiryzm D. Hume’a i jego sceptyczne konsekwencje).</p> <p>V. Umiejętności w zakresie analizy i interpretacji tekstów filozoficznych. Zdający:</p> <p>3. identyfikuje problematykę tekstu i reprezentowany w nim kierunek filozoficzny.</p> | 28% |
| 2. | <p>I. Odbiór wypowiedzi i wykorzystanie zawartych w nich informacji. Zdający rozpoznaje i rozumie problemy [...] filozoficzne [...].</p> <p>II. Tworzenie wypowiedzi. Zdający [...] prawidłowo posługuje się pojęciami filozoficznymi [...].</p> <p>III. Analiza i interpretacja tekstów filozoficznych. [...]</p> <p>Zdający rekonstruuje problemy (pytania) zawarte w tekście filozoficznym lub takie, na które tekst stanowi odpowiedź; rekonstruuje tezy i argumenty zawarte w tekście; w analizie tekstu prawidłowo posługuje się pojęciami filozoficznymi [...].</p> | <p>II. Filozofia nowożytna.</p> <p>1. Problematyka epistemologiczna w filozofii XVII i XVIII w. Zdający:</p> <p>2) rekonstruuje i porównuje epistemologiczne stanowiska empirystów, rekonstruuje wspierające je argumenty ([...] empiryzm D. Hume’a i jego sceptyczne konsekwencje).</p> <p>2. Problematyka ontologiczna w filozofii XVII i XVIII w. Zdający:</p> <p>2) prezentuje problem stosunku ciała i umysłu, rekonstruuje i porównuje jego różne rozwiązania, rekonstruuje wspierające je argumenty ([...] D. Hume’a krytyka idei jaźni).</p> <p>V. Umiejętności w zakresie analizy i interpretacji tekstów filozoficznych. Zdający:</p> <p>1. rekonstruuje zawarte w tekście problemy, tezy i argumenty.</p> | 30% |
| 3. | <p>I. Odbiór wypowiedzi i wykorzystanie zawartych w nich informacji. Zdający rozpoznaje i rozumie problemy [...] filozoficzne [...].</p> <p>II. Tworzenie wypowiedzi. Zdający [...] prawidłowo posługuje się pojęciami filozoficznymi [...].</p> <p>III. Analiza i interpretacja tekstów filozoficznych. [...]</p> <p>Zdający rekonstruuje problemy</p> | <p>II. Filozofia nowożytna.</p> <p>1. Problematyka epistemologiczna w filozofii XVII i XVIII w. Zdający:</p> <p>2) rekonstruuje i porównuje epistemologiczne stanowiska empirystów, rekonstruuje wspierające je argumenty ([...] empiryzm D. Hume’a i jego sceptyczne konsekwencje).</p> <p>2. Problematyka ontologiczna w filozofii XVII i XVIII w. Zdający:</p> <p>2) prezentuje problem stosunku ciała i umysłu,</p> | 24% |

| Nr zad. | Wymaganie ogólne | Wymaganie szczegółowe | Poziom wykonania zadania (%) |
|---------|--|--|------------------------------|
| | (pytania) zawarte w tekście filozoficznym lub takie, na które tekst stanowi odpowiedź; rekonstruuje tezy i argumenty zawarte w tekście; w analizie tekstu prawidłowo posługuje się pojęciami filozoficznymi [...]. | rekonstruuje i porównuje jego różne rozwiązania, rekonstruuje wspierające je argumenty ([...] D. Hume'a krytyka idei jaźni). IV. Umiejętności logiczne. Zdający: 3. odróżnia przesłanki i wniosek w rozumowaniu i potrafi wskazać przesłankę, która nie jest wyrażona wprost. V. Umiejętności w zakresie analizy i interpretacji tekstów filozoficznych. Zdający: 1. rekonstruuje zawarte w tekście problemy, tezy i argumenty. | |
| 4. | I. Odbiór wypowiedzi i wykorzystanie zawartych w nich informacji. Zdający rozpoznaje i rozumie problemy [...] filozoficzne [...]. II. Tworzenie wypowiedzi. Zdający [...] prawidłowo posługuje się pojęciami filozoficznymi [...]. III. Analiza i interpretacja tekstów filozoficznych. [...] Zdający rekonstruuje problemy (pytania) zawarte w tekście filozoficznym lub takie, na które tekst stanowi odpowiedź; rekonstruuje tezy i argumenty zawarte w tekście; w analizie tekstu prawidłowo posługuje się pojęciami filozoficznymi [...]. | II. Filozofia nowożytna 1. Problematyka epistemologiczna w filozofii XVII i XVIII w. Zdający: 2) rekonstruuje i porównuje epistemologiczne stanowiska empirystów, rekonstruuje wspierające je argumenty ([...] D. Hume'a i jego sceptyczne konsekwencje). 2. Problematyka ontologiczna w filozofii XVII i XVIII w. Zdający: 2) prezentuje problem stosunku ciała i umysłu, rekonstruuje i porównuje jego różne rozwiązania, rekonstruuje wspierające je argumenty (dualizm psychofizyczny R. Descartes'a, D. Hume'a krytyka idei jaźni). V. Umiejętności w zakresie analizy i interpretacji tekstów filozoficznych. Zdający: 1. rekonstruuje zawarte w tekście problemy, tezy i argumenty. | 16% |
| 5. | I. Odbiór wypowiedzi i wykorzystanie zawartych w nich informacji. Zdający rozpoznaje i rozumie problemy [...] filozoficzne [...]. II. Tworzenie wypowiedzi. Zdający [...] prawidłowo posługuje się pojęciami filozoficznymi [...]. III. Analiza i interpretacja tekstów filozoficznych. [...] Zdający rekonstruuje problemy (pytania) zawarte w tekście filozoficznym lub takie, na które tekst stanowi odpowiedź; rekonstruuje tezy i argumenty zawarte w tekście [...]. | II. Filozofia nowożytna. 1. Problematyka epistemologiczna w filozofii XVII i XVIII w. Zdający: 2) rekonstruuje i porównuje epistemologiczne stanowiska empirystów, rekonstruuje wspierające je argumenty ([...] empiryzm D. Hume'a i jego sceptyczne konsekwencje). 2. Problematyka ontologiczna w filozofii XVII i XVIII w. Zdający: 2) prezentuje problem stosunku ciała i umysłu, rekonstruuje i porównuje jego różne rozwiązania, rekonstruuje wspierające je argumenty ([...] D. Hume'a krytyka idei jaźni). V. Umiejętności w zakresie analizy i interpretacji tekstów filozoficznych. Zdający: 1. rekonstruuje zawarte w tekście problemy, tezy i argumenty. | 19% |
| 6. | I. Odbiór wypowiedzi i wykorzystanie zawartych w nich informacji. Zdający [...] rozpoznaje i rozumie problemy [...] filozoficzne [...]. II. Tworzenie wypowiedzi. Zdający [...] prawidłowo posługuje się pojęciami filozoficznymi [...]. III. Analiza i interpretacja tekstów | II. Filozofia nowożytna. 1. Problematyka epistemologiczna w filozofii XVII i XVIII w. Zdający: 1) rekonstruuje i porównuje epistemologiczne stanowiska racjonalistów, rekonstruuje wspierające je argumenty (sceptycyzm metodyczny R. Descartesa [...]); 2) rekonstruuje i porównuje epistemologiczne | 12% |

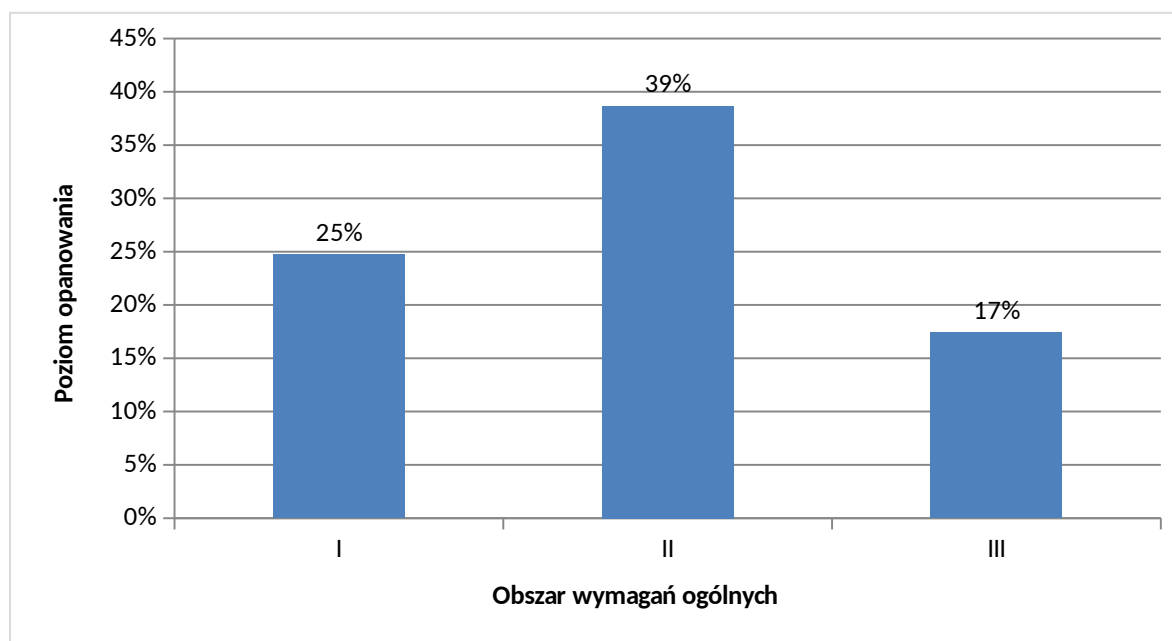
| Nr zad. | Wymaganie ogólne | Wymaganie szczegółowe | Poziom wykonania zadania (%) |
|---------|---|--|------------------------------|
| | <p>filozoficznych. [...] Zdający rekonstruuje problemy (pytania) zawarte w tekście filozoficznym lub takie, na które tekst stanowi odpowiedź; rekonstruuje tezy i argumenty zawarte w tekście [...].</p> | <p>stanowiska empirystów, rekonstruuje wspierające je argumenty ([...] empiryzm D. Hume'a i jego sceptyczne konsekwencje). 2. Problematyka ontologiczna w filozofii XVII i XVIII w. Zdający: 2) prezentuje problem stosunku ciała i umysłu, rekonstruuje i porównuje jego różne rozwiązania, rekonstruuje wspierające je argumenty (dualizm psychofizyczny R. Descartesa, D. Hume'a krytyka idei jaźni). V. Umiejętności w zakresie analizy i interpretacji tekstów filozoficznych. Zdający: 1. rekonstruuje zawarte w tekście problemy, tezy i argumenty.</p> | |
| 7. | <p>II. Tworzenie wypowiedzi. Zdający [...] prawidłowo posługuje się pojęciami filozoficznymi [...].</p> | <p>IV. Umiejętności logiczne. Zdający: 3. odróżnia przesłanki i wniosek w rozumowaniu i potrafi wskazać przesłankę, która nie jest wyrażona wprost; 4. odróżnia rozumowania dedukcyjne od niededukcyjnych (niezawodne od zawodnych) [...].</p> | 22% |
| 8. | <p>I. Odbiór wypowiedzi i wykorzystanie zawartych w nich informacji. Zdający rozpoznaje i rozumie problemy [...] filozoficzne [...]. II. Tworzenie wypowiedzi. Zdający [...] prawidłowo posługuje się pojęciami filozoficznymi [...]. III. Analiza i interpretacja tekstów filozoficznych [...]. Zdający rekonstruuje problemy (pytania) zawarte w tekście filozoficznym lub takie, na które tekst stanowi odpowiedź; rekonstruuje tezy i argumenty zawarte w tekście [...].</p> | <p>I. Filozofia starożytna i średniowieczna. 7. Wybrane zagadnienia związane z recepcją myśli antycznej. Zdający: 2) przedstawia związek filozofii św. Tomasza z arystotelizmem, prezentując różnice między nimi wynikające z chrześcijańskiego charakteru myśli tomistycznej (problem stworzenia i wieczności świata, rozróżnienie istoty i istnienia, idea powszechnej hierarchiczności bytu, pojęcie prawa naturalnego); 3) przeprowadza analizę i interpretację co najmniej jednego z następujących tekstów: b) św. Tomasz, <i>Suma teologii</i> (fragment). V. Umiejętności w zakresie analizy i interpretacji tekstów filozoficznych. Zdający: 1. rekonstruuje zawarte w tekście problemy, tezy i argumenty.</p> | 26% |
| 9. | <p>I. Odbiór wypowiedzi i wykorzystanie zawartych w nich informacji. Zdający rozpoznaje i rozumie problemy [...] filozoficzne [...]. II. Tworzenie wypowiedzi. Zdający [...] prawidłowo posługuje się pojęciami filozoficznymi [...]. III. Analiza i interpretacja tekstów filozoficznych [...]. Zdający rekonstruuje problemy (pytania) zawarte w tekście filozoficznym lub takie, na które tekst stanowi odpowiedź; rekonstruuje tezy i argumenty zawarte w tekście [...].</p> | <p>I. Filozofia starożytna i średniowieczna. 8. Wybrane zagadnienia i kontrowersje filozoficzne w myśli chrześcijańskiego średniowiecza. Zdający: 1) prezentuje i porównuje najważniejsze dowody na istnienie Boga ([...] wybrane z pięciu dróg św. Tomasza) [...]; 3) przeprowadza analizę i interpretację co najmniej jednego z następujących tekstów: b) św. Tomasz, <i>Suma teologii</i> (fragment). V. Umiejętności w zakresie analizy i interpretacji tekstów filozoficznych. Zdający: 1. rekonstruuje zawarte w tekście problemy, tezy i argumenty.</p> | 16% |
| 10. | <p>I. Odbiór wypowiedzi i wykorzystanie</p> | <p>I. Filozofia starożytna i średniowieczna.</p> | 27% |

| Nr zad. | Wymaganie ogólne | Wymaganie szczegółowe | Poziom wykonania zadania (%) |
|---------|---|---|------------------------------|
| | <p>zawartych w nich informacji [...]. Zdający rozpoznaje i rozumie problemy [...] filozoficzne. II. Tworzenie wypowiedzi. Zdający prawidłowo posługuje się pojęciami filozoficznymi. III. Analiza i interpretacja tekstów filozoficznych. [...] Zdający rekonstruuje problemy (pytania) zawarte w tekście filozoficznym lub takie, na które tekst stanowi odpowiedź; [...] w analizie tekstu prawidłowo posługuje się pojęciami filozoficznymi.</p> | <p>8. Wybrane zagadnienia i kontrowersje filozoficzne w myśli chrześcijańskiego średniowiecza. Zdający: 1) prezentuje i porównuje najważniejsze dowody na istnienie Boga ([...] wybrane z pięciu dróg św. Tomasza) [...]; 3) przeprowadza analizę i interpretację co najmniej jednego z następujących tekstów: b) św. Tomasz, <i>Suma teologii</i> (fragment).</p> | |
| 11. | <p>II. Tworzenie wypowiedzi. Zdający [...] prawidłowo posługuje się pojęciami filozoficznymi. III. Analiza i interpretacja tekstów filozoficznych. [...] Zdający rekonstruuje problemy (pytania) zawarte w tekście filozoficznym lub takie, na które tekst stanowi odpowiedź; rekonstruuje tezy i argumenty zawarte w tekście; w analizie tekstu prawidłowo posługuje się pojęciami filozoficznymi [...].</p> | <p>I. Filozofia starożytna i średniowieczna. 8. Wybrane zagadnienia i kontrowersje filozoficzne w myśli chrześcijańskiego średniowiecza. Zdający: 1) prezentuje i porównuje najważniejsze dowody na istnienie Boga (dowód św. Anzelmą z <i>Proslogionu</i>, wybrane z pięciu dróg św. Tomasza); rekonstruuje przykładowe argumenty przeciwko nim; 3) przeprowadza analizę i interpretację co najmniej jednego z następujących tekstów: b) św. Tomasz, <i>Suma teologii</i> (fragment).</p> | 17% |
| 12. | <p>I. Odbiór wypowiedzi i wykorzystanie zawartych w nich informacji. Zdający rozpoznaje i rozumie problemy [...] filozoficzne [...]. III. Analiza i interpretacja tekstów filozoficznych. [...] Zdający rekonstruuje problemy (pytania) zawarte w tekście filozoficznym lub takie, na które tekst stanowi odpowiedź [...].</p> | <p>I. Filozofia starożytna i średniowieczna. 3. Problematyka epistemologiczna w filozofii starożytnej. Zdający: 1) rekonstruuje i porównuje główne stanowiska w sporze o źródła poznania i kryteria prawdy, rekonstruuje wspierające je argumenty (spór Sokratesa z sofistami o obiektywność i relatywność prawdy, [...] arystotelesowskie połączenie empiryzmu z racjonalistycznym ideałem wiedzy, arystotelesowskie sformułowanie klasycznej definicji prawdy). V. Umiejętności w zakresie analizy i interpretacji tekstów filozoficznych. Zdający: 1. rekonstruuje zawarte w tekście problemy, tezy i argumenty.</p> | 21% |
| 13. | <p>I. Odbiór wypowiedzi i wykorzystanie zawartych w nich informacji. Zdający rozpoznaje i rozumie problemy [...] filozoficzne [...]. II. Tworzenie wypowiedzi. Zdający [...] prawidłowo posługuje się pojęciami filozoficznymi [...]. III. Analiza i interpretacja tekstów filozoficznych. [...] Zdający rekonstruuje problemy (pytania) zawarte w tekście filozoficznym lub takie, na które tekst stanowi odpowiedź; rekonstruuje tezy i</p> | <p>I. Filozofia starożytna i średniowieczna. 3. Problematyka epistemologiczna w filozofii starożytnej. Zdający: 1) rekonstruuje i porównuje główne stanowiska w sporze o źródła poznania i kryteria prawdy, rekonstruuje wspierające je argumenty (spór Sokratesa z sofistami o obiektywność i relatywność prawdy, [...] arystotelesowskie połączenie empiryzmu z racjonalistycznym ideałem wiedzy, arystotelesowskie sformułowanie klasycznej definicji prawdy). IV. Umiejętności logiczne. Zdający: 1. w poprawny sposób wykonuje operacje</p> | 46% |

| Nr zad. | Wymaganie ogólne | Wymaganie szczegółowe | Poziom wykonania zadania (%) |
|---------|--|---|------------------------------|
| | argumenty zawarte w tekście; w analizie tekstu prawidłowo posługuje się pojęciami filozoficznymi [...]. | definiowania, podziału logicznego (klasyfikacji) oraz typologii. V. Umiejętności w zakresie analizy i interpretacji tekstów filozoficznych. Zdający: 1. rekonstruuje zawarte w tekście problemy, tezy i argumenty. | |
| 14. | II. Tworzenie wypowiedzi. Zdający [...] prawidłowo posługuje się pojęciami filozoficznymi [...]. | III. Filozofia współczesna. 1. Problematyka epistemologiczna i problematyka z zakresu filozofii nauki w myśli XX w. Zdający: 3) rekonstruuje i porównuje różne koncepcje prawdy, rekonstruuje wspierające je argumenty (koncepcja [...] pragmatyczna). | 19% |
| 15. | II. Tworzenie wypowiedzi. Zdający [...] prawidłowo posługuje się pojęciami filozoficznymi. III. Analiza i interpretacja tekstów filozoficznych. [...] Zdający rekonstruuje problemy (pytania) zawarte w tekście filozoficznym lub takie, na które tekst stanowi odpowiedź; rekonstruuje tezy i argumenty zawarte w tekście; w analizie tekstu prawidłowo posługuje się pojęciami filozoficznymi [...]. | I. Filozofia starożytna i średniowieczna. 3. Problematyka epistemologiczna w filozofii starożytnej. Zdający: 1) rekonstruuje i porównuje główne stanowiska w sporze o źródła poznania i kryteria prawdy, rekonstruuje wspierające je argumenty ([...] arystotelesowskie sformułowanie klasycznej definicji prawdy). III. Filozofia współczesna 1. Problematyka epistemologiczna i problematyka z zakresu filozofii nauki w myśli XX w. Zdający: 3) rekonstruuje i porównuje różne koncepcje prawdy, rekonstruuje wspierające je argumenty (koncepcja realistyczna, epistemiczna, pragmatyczna). 3. Problematyka filozofii polityki i filozofii społecznej w myśli XX wieku. Zdający: 4) przeprowadza analizę i interpretację co najmniej jednego z następujących tekstów: a) K.R. Popper, <i>Spółczesność otwarte i jego wrogowie</i> (fragment). | 10% |
| 16. | I. Odbiór wypowiedzi i wykorzystanie zawartych w nich informacji. Zdający rozpoznaje i rozumie problemy [...] filozoficzne [...]. II. Tworzenie wypowiedzi. Zdający [...] prawidłowo posługuje się pojęciami filozoficznymi [...]. | III. Filozofia współczesna. 3. Problematyka filozofii polityki i filozofii społecznej w myśli XX w. Zdający: 3) wyjaśnia pojęcia społeczeństwa „otwartego” i „zamkniętego” (K.R. Popper). | 38% |
| 17.1 | II. Tworzenie wypowiedzi. Zdający formułuje podstawowe pytania (problemy) oraz tezy filozoficzne, prawidłowo rekonstruuje poznane argumenty; porównuje różne rozwiązania tego samego problemu; | | 63% |
| 17.2 | jasno prezentuje własne stanowisko w dyskusji, popiera je rzetelną argumentacją oraz przykładami; prawidłowo posługuje się pojęciami filozoficznymi, stosuje argumentację filozoficzną do rozpatrywania problemów życia codziennego i społecznego. | | 45% |
| 17.3 | | | 38% |
| 17.4 | | | 33% |
| 17.5 | | | 12% |
| 17.6 | | | 24% |

| Nr zad. | Wymaganie ogólne | Wymaganie szczegółowe | Poziom wykonania zadania (%) |
|---------|------------------|-----------------------|------------------------------|
| . | | | |
| 17.7 | | | 66% |
| . | | | |
| 17.8 | | | 73% |
| . | | | |

WYKRES 2. POZIOM WYKONANIA ZADAŃ W OBSZARZE WYMAGAŃ OGÓLNYCH



Historia muzyki

Opis arkusza egzaminu maturalnego

W roku szkolnym 2020/2021 egzamin maturalny z historii muzyki został przeprowadzany na podstawie wymagań egzaminacyjnych określonych w załączniku nr 2 do rozporządzenia Ministra Edukacji Narodowej z dnia 20 marca 2020 r.⁴

Arkusz egzaminacyjny z historii muzyki na poziomie rozszerzonym składał się z 20 zadań otwartych i zamkniętych, w których uwzględniono zadania sprawdzające wiedzę dotyczącą historii muzyki od średniowiecza do czasów współczesnych. Ostatnie zadanie polegało na napisaniu wypracowania na jeden z dwóch tematów:

Temat 1.

Omów przeobrażenia gatunku koncertu w muzyce XIX wieku. Na podstawie wybranych przez Ciebie utworów przedstaw różne typy koncertów, ich budowę, obsadę wykonawczą, wzajemny stosunek solisty i orkiestry. Rozważ, jak udało się romantycznym twórcom koncertów pogodzić tradycję z nowoczesnością, a popis –z intymnością.

Temat 2.

W nawiązaniu do poniższej wypowiedzi Piotra Kamińskiego omów twórczość Claudia Monteverdiego w kontekście przemian stylistycznych przełomu XVI i XVII wieku.

Był prawdziwym ojcem teatru muzycznego, którego niezwykle możliwości wykazał już w swym pierwszym dziele, Orfeuszu. Niezwykłe możliwości wyrazowe wypracowanego tam języka będzie doskonalił przez resztę życia, nie tylko w madrygatach czy dworskich baletach, oszałamiających różnorodnością i bogactwem natchnienia, ale i w arcydziełach muzyki religijnej [...]. W sztuce przemieniania słowa w muzykę niewiele znajdzie równych sobie. [...] Zapomniany przez ćwierć tysiąclecia, wskrzeszony u zarania XX wieku, nosi dziś znów i na wieki zasłużony przydomek „boski Claudio”.

Do wybranych zadań w arkuszu dołączone były przykłady dźwiękowe nagrane kolejno na płycie oraz przykłady nutowe. Zdający mógł korzystać z odtwarzacza nagrań.

Za rozwiązanie wszystkich zadań można było otrzymać łącznie 60 punktów.

⁴ Załącznik nr 2 do rozporządzenia Ministra Edukacji Narodowej z dnia 20 marca 2020 r. w sprawie szczególnych rozwiązań w okresie czasowego ograniczenia funkcjonowania jednostek systemu oświaty w związku z zapobieganiem, przeciwdziałaniem i zwalczaniem COVID-19 (Dz.U. poz.493, z późn. zm.).

Dane dotyczące populacji zdających

TABELA 1. ZDAJĄCY ROZWIĄZUJĄCY ZADANIA W ARKUSZU STANDARDOWYM*

| Liczba zdających | | 49 |
|---|--|-----------|
| Zdający rozwiązujący zadania w arkuszu standardowym | z liceów ogólnokształcących | 47 |
| | z techników | 2 |
| | ze szkół na wsi | 1 |
| | ze szkół w miastach do 20 tys. mieszkańców | 2 |
| | ze szkół w miastach od 20 tys. do 100 tys. mieszkańców | 3 |
| | ze szkół w miastach powyżej 100 tys. mieszkańców | 43 |
| | ze szkół publicznych | 47 |
| | ze szkół niepublicznych | 2 |
| | kobiety | 30 |
| | mężczyźni | 19 |
| | bez dysleksji rozwojowej | 35 |
| | z dysleksją rozwojową | 14 |

* Dane w tabeli dotyczą tegorocznych absolwentów.

Z egzaminu zwolniono 2 osoby – finalistów Olimpiady Artystycznej.

la 3. T ZDAJĄCY ROZWIĄZUJĄCY ZADANIA W ARKUSZACH DOSTOSOWANYCH

| | | |
|--|--|----------|
| Zdający rozwiązujący zadania w arkuszach dostosowanych | z autyzmem, w tym z zespołem Aspergera | 0 |
| | słabowidzący | 0 |
| | niewidomi | 0 |
| | słabosłyszący | 0 |
| | niesłyszący | 0 |
| | z niepełnosprawnością ruchową spowodowaną mózgowym porażeniem dziecięcym | 0 |
| | Ogółem | 0 |

Przebieg egzaminu

TABELA 3. INFORMACJE DOTYCZĄCE PRZEBIEGU EGZAMINU

| | | | |
|---|--------------------|---|---|
| Termin egzaminu | | 5 maja 2021 r. | |
| Czas trwania egzaminu dla arkusza standardowego | | 180 minut | |
| Liczba szkół | | 13 | |
| Liczba zespołów egzaminatorów | | 0 | |
| Liczba egzaminatorów | | 0 | |
| Liczba obserwatorów ⁵ (§ 8 ust. 1) | | 0 | |
| Liczba unieważnień ⁶ | w przypadku: | | |
| | art. 44zzv pkt 1 | stwierdzenia niesamodzielnego rozwiązywania zadań przez zdającego | 0 |
| | art. 44zzv pkt 2 | wniesienia lub korzystania przez zdającego w sali egzaminacyjnej z urządzenia telekomunikacyjnego | 0 |
| | art. 44zzv pkt 3 | zakłócenia przez zdającego prawidłowego przebiegu egzaminu | 0 |
| | art. 44zzw ust. 1 | stwierdzenia podczas sprawdzania pracy niesamodzielnego rozwiązywania zadań przez zdającego | 0 |
| | art. 44zzy ust. 7 | stwierdzenie naruszenia przepisów dotyczących przeprowadzenia egzaminu maturalnego | 0 |
| | art. 44zzy ust. 10 | niemożność ustalenia wyniku (np. zaginięcie karty odpowiedzi) | 0 |
| Liczba wglądów ³ (art. 44zzz) | | 0 | |

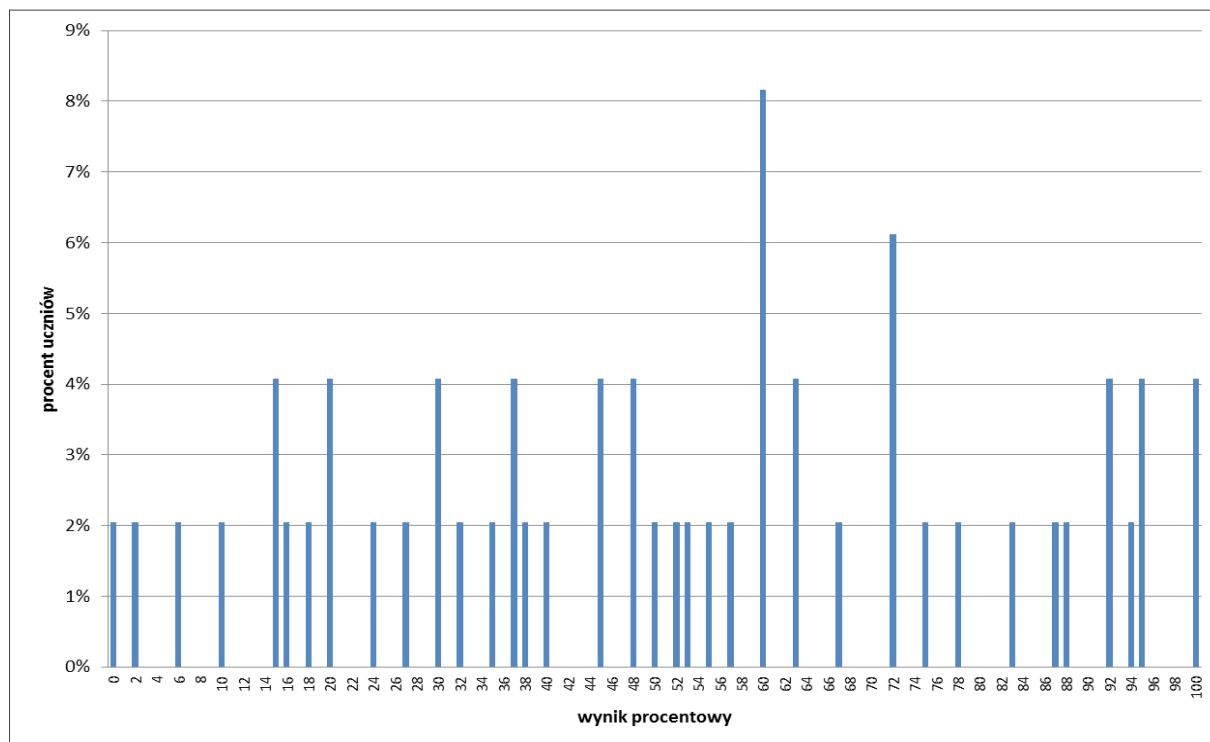
⁵ Rozporządzenie Ministra Edukacji Narodowej z dnia 21 grudnia 2016 r. w sprawie szczegółowych warunków i sposobu przeprowadzania egzaminu gimnazjalnego i egzaminu maturalnego (Dz.U. z 2016 r. poz. 2223, z późn. zm.).

⁶ Ustawa o systemie oświaty (Dz.U. z 2020 r. poz. 1327, z późn. zm.).

Podstawowe dane statystyczne

Wyniki zdających

WYKRES 1. ROZKŁAD WYNIKÓW ZDAJĄCYCH



la 4. T WYNIKI ZDAJĄCYCH – PARAMETRY STATYSTYCZNE*

| Zdający | Liczba zdających | Minimum (%) | Maksimum (%) | Mediana (%) | Modalna (%) | Średnia (%) | Odchylenie standardowe (%) |
|-----------------------------|------------------|-------------|--------------|-------------|-------------|-------------|----------------------------|
| ogółem | 49 | 0 | 100 | 50 | 60 | 50 | 27 |
| w tym: | | | | | | | |
| z liceów ogólnokształcących | 47 | 0 | 100 | 52 | 60 | 52 | 27 |
| z techników | 2 | - | - | - | - | - | - |

* Dane dotyczą wszystkich tegorocznych absolwentów. Parametry statystyczne są podane dla grup liczących 30 lub więcej zdających.

Poziom wykonania zadań

TABELA 5. POZIOM WYKONANIA ZADAŃ

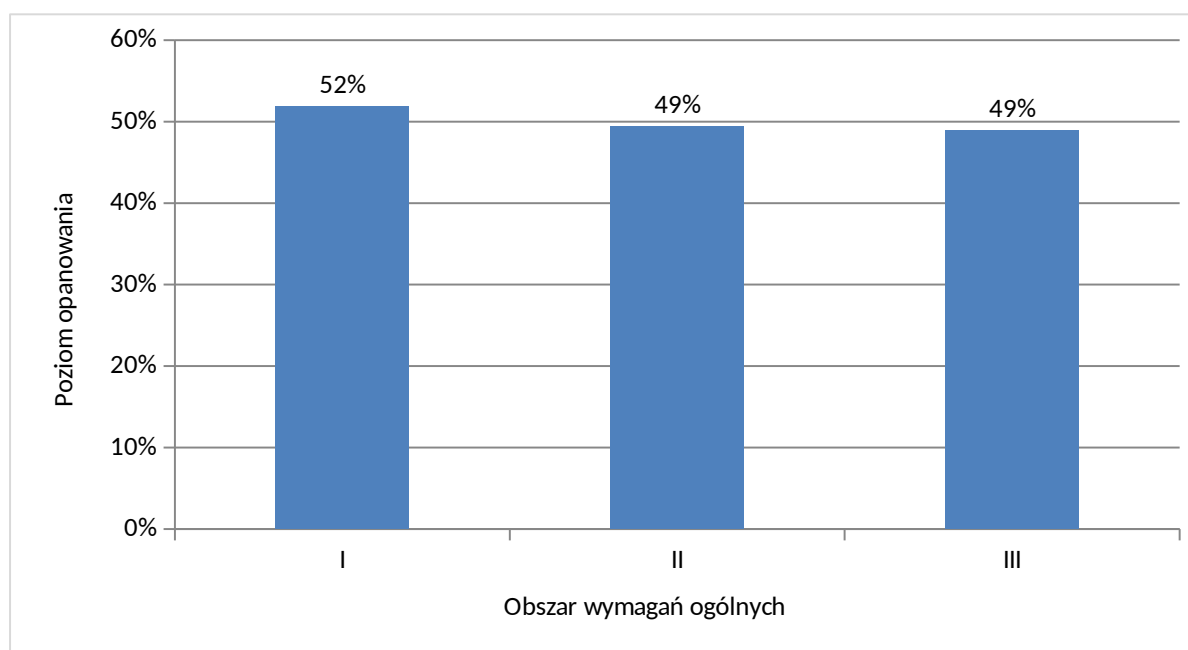
| Nr zad. | Wymaganie ogólne | Wymaganie szczegółowe | Poziom wykonania zadania (%) |
|---------|---|--|------------------------------|
| 1. | I. Odbiór wypowiedzi i wykorzystanie zawartych w nich informacji. | 1.6) Zdający rozróżnia i określa podstawowe instrumenty występujące w kulturze antycznej Grecji [...]. | 78% |
| 2. | III. Analiza i interpretacja tekstów kultury. | 3.1) Zdający stosuje posiadaną wiedzę do analizy słuchowej [...] utworów muzycznych, rozpoznaje i opisuje: a) podstawowe techniki kompozytorskie [...]. | 55% |
| 3.1 | III. Analiza i interpretacja tekstów kultury. | 3.1) Zdający stosuje posiadaną wiedzę do analizy [...] wzrokowej [...] utworów muzycznych, rozpoznaje i opisuje: a) podstawowe techniki kompozytorskie [...]; c) cechy gatunków i form muzycznych [...]. | 53% |
| 3.2. | III. Analiza i interpretacja tekstów kultury. | 3.1) Zdający stosuje posiadaną wiedzę do analizy [...] wzrokowej [...] utworów muzycznych, rozpoznaje i opisuje: a) podstawowe techniki kompozytorskie [...]; c) cechy gatunków i form muzycznych [...]. | 59% |
| 4. | I. Odbiór wypowiedzi i wykorzystanie zawartych w nich informacji. | Zdający: 1.1) poprawnie posługuje się terminami i pojęciami muzycznymi [...]; 1.6) rozróżnia i określa – instrumentarium [...] typowe dla poszczególnych epok od średniowiecza do XXI wieku. | 49% |
| 5.1. | III. Analiza i interpretacja tekstów kultury. | 3.1) Zdający stosuje posiadaną wiedzę do analizy [...] słuchowo-wzrokowej utworów muzycznych, rozpoznaje i opisuje: c) cechy gatunków i form muzycznych [...]. | 20% |
| 5.2. | III. Analiza i interpretacja tekstów kultury. | 3.1) Zdający stosuje posiadaną wiedzę do analizy [...] słuchowo-wzrokowej utworów muzycznych, rozpoznaje i opisuje: b) [...] podstawowe cechy języka muzycznego (tonalność, melodykę, harmonikę, fakturę, sposoby kształtowania formy, obsadę wykonawczą, typ wyrazowości). | 73% |
| 6.1. | I. Odbiór wypowiedzi i wykorzystanie zawartych w nich informacji. | Zdający: 1.5) rozróżnia i charakteryzuje gatunki i formy muzyczne: c) instrumentalne – figuracyjne [...] rodzaje sonaty [...]; 1.6) rozróżnia i określa [...] charakterystyczne obsady wykonawcze typowe dla poszczególnych epok od średniowiecza do XXI wieku. | 49% |
| 6.2. | I. Odbiór wypowiedzi i wykorzystanie zawartych w nich informacji. | Zdający: 1.3) określa i charakteryzuje: b) techniki kompozytorskie charakterystyczne dla różnych stylów historycznych ([...] <i>basso continuo</i> [...]); 1.6) rozróżnia i określa [...] charakterystyczne obsady wykonawcze typowe dla poszczególnych epok od średniowiecza do XXI wieku. | 90% |
| 7. | I. Odbiór wypowiedzi i wykorzystanie zawartych w nich | 1.9) Zdający porządkuje chronologicznie: b) szkoły kompozytorskie i ugrupowania artystyczne [...], d) dzieła muzyczne twórców [...]. | 37% |

| Nr zad. | Wymaganie ogólne | Wymaganie szczegółowe | Poziom wykonania zadania (%) |
|---------|--|--|------------------------------|
| | informacji. | | |
| 8. | III. Analiza i interpretacja tekstów kultury. | 3.1) Zdający stosuje posiadaną wiedzę do analizy [...] słuchowo-wzrokowej utworów muzycznych, rozpoznaje i opisuje: b) [...] podstawowe cechy języka muzycznego (tonalność, melodykę, harmonikę, fakturę, sposoby kształtowania formy, obsadę wykonawczą, typ wyrazowości). | 55% |
| 9.1. | III. Analiza i interpretacja tekstów kultury. | 3.1) Zdający stosuje posiadaną wiedzę do analizy [...] słuchowo-wzrokowej utworów muzycznych, rozpoznaje i opisuje: c) cechy gatunków i form muzycznych [...]. | 39% |
| 9.2. | I. Odbiór wypowiedzi i wykorzystanie zawartych w nich informacji. | 1.6) Zdający rozróżnia [...] charakterystyczne obsady wykonawcze typowe dla poszczególnych epok od średniowiecza do XXI wieku. | 76% |
| 10. | III. Analiza i interpretacja tekstów kultury. | 3.1) Zdający stosuje posiadaną wiedzę do analizy słuchowej [...] utworów muzycznych, rozpoznaje i opisuje: b) [...] podstawowe cechy języka muzycznego (tonalność, melodykę, harmonikę, fakturę, sposoby kształtowania formy, obsadę wykonawczą, typ wyrazowości). | 68% |
| 11.1 | III. Analiza i interpretacja tekstów kultury. | 3.1) Zdający stosuje posiadaną wiedzę do analizy słuchowej [...] utworów muzycznych, rozpoznaje i opisuje: b) cechy stylów muzycznych [...], wskazując przynależność utworu do danego stylu oraz rozpoznaje i charakteryzuje podstawowe cechy języka muzycznego (tonalność, melodykę, harmonikę, fakturę, sposoby kształtowania formy, obsadę wykonawczą, typ wyrazowości). | 47% |
| 11.2 | III. Analiza i interpretacja tekstów kultury. | 3.1) Zdający stosuje posiadaną wiedzę do analizy słuchowej [...] utworów muzycznych, rozpoznaje i opisuje: b) cechy stylów muzycznych [...], wskazując przynależność utworu do danego stylu oraz rozpoznaje i charakteryzuje podstawowe cechy języka muzycznego ([...] sposoby kształtowania formy [...]). | 24% |
| 12. | I. Odbiór wypowiedzi i wykorzystanie zawartych w nich informacji. | 1.7) Zdający charakteryzuje twórczość: a) wybranych kompozytorów polskich ([...] F. Chopin [...]). | 59% |
| 13. | III. Analiza i interpretacja tekstów kultury. | 3.1) Zdający stosuje posiadaną wiedzę do analizy słuchowej [...] utworów muzycznych [...]: b) [...] wskazuje przynależność utworu do danego stylu (od średniowiecza do XXI w.) [...]. | 59% |
| 14. | I. Odbiór wypowiedzi i wykorzystanie zawartych w nich informacji. III. Analiza i interpretacja tekstów kultury. | Zdający: 1.6) rozróżnia i określa [...] charakterystyczne obsady wykonawcze typowe dla poszczególnych epok od średniowiecza do XXI wieku; 3.1) stosuje posiadaną wiedzę do analizy słuchowej [...] utworów muzycznych, rozpoznaje i opisuje: b) cechy stylów muzycznych [...] oraz rozpoznaje i charakteryzuje podstawowe cechy języka muzycznego ([...] | 41% |

| Nr zad. | Wymaganie ogólne | Wymaganie szczegółowe | | Poziom wykonania zadania (%) |
|---------|--|--|---|------------------------------|
| | | sposoby kształtowania formy [...]). | | |
| 15. | I. Odbiór wypowiedzi i wykorzystanie zawartych w nich informacji. | 1.6) Zdający rozróżnia i określa [...] charakterystyczne obsady wykonawcze typowe dla poszczególnych epok od średniowiecza do XXI wieku. | | 50% |
| 16. | I. Odbiór wypowiedzi i wykorzystanie zawartych w nich informacji. | 1.7) Zdający charakteryzuje twórczość: b) wybranych kompozytorów europejskich ([...] I. Strawiński, B. Bartok, S. Prokofiew [...]). | | 27% |
| 17.1 | I. Odbiór wypowiedzi i wykorzystanie zawartych w nich informacji. III. Analiza i interpretacja tekstów kultury. | 3.1) Zdający stosuje posiadaną wiedzę do analizy [...] słuchowo-wzrokowej utworów muzycznych, rozpoznaje i opisuje: b) [...] podstawowe cechy języka muzycznego ([...] obsada wykonawcza [...]). | | 27% |
| 17.2 | III. Analiza i interpretacja tekstów kultury. | 3.1) Zdający stosuje posiadaną wiedzę do analizy [...] słuchowo-wzrokowej utworów muzycznych, rozpoznaje i opisuje: b) [...] podstawowe cechy języka muzycznego ([...] obsada wykonawcza [...]). | | 65% |
| 17.3 | III. Analiza i interpretacja tekstów kultury. | 3.1) Zdający stosuje posiadaną wiedzę do analizy słuchowej [...] utworów muzycznych, rozpoznaje i opisuje: b) [...] podstawowe cechy języka muzycznego (tonalność, melodykę, harmonikę, fakturę, [...] typ wyrazowości). | | 86% |
| 18. | III. Analiza i interpretacja tekstów kultury. | 3.1) Zdający stosuje posiadaną wiedzę do analizy [...] wzrokowej [...] utworów muzycznych, rozpoznaje i opisuje: a) podstawowe techniki kompozytorskie [...], d) cechy i rodzaj zapisu muzycznego [...] oraz przynależność do epoki. | | 22% |
| 19. | III. Analiza i interpretacja tekstów kultury. | 3.1) Zdający stosuje posiadaną wiedzę do analizy słuchowej [...] utworów muzycznych, rozpoznaje i opisuje: b) cechy stylów muzycznych [...]. | | 10% |
| 20.1 | II. Tworzenie wypowiedzi. | Zdający: 2.1) opisuje dzieje muzyki na podstawie znajomości: a) dzieł muzycznych twórców wymienionych w ust. 1 pkt 7 i charakterystycznych cech utworów o szczególnym znaczeniu w historii muzyki (od średniowiecza do XX w.); b) problemów i procesów historycznych, takich jak: | Zgodność treści pracy z tematem; rozpoznanie problemu sformułowanego w temacie. | 48% |
| 20.2 | | | Trafne przywołanie faktów istotnych dla tematu; omówienie przywołanych faktów. | 54% |

| Nr zad. | Wymaganie ogólne | Wymaganie szczegółowe | | Poziom wykonania zadania (%) |
|---------|------------------|--|---|------------------------------|
| 20.3 | | związki słowa i muzyki w dziełach wokalnie-instrumentalnych [...]; 2.2) formułuje przejrzystą wypowiedź pisemną, określając genezę, przeobrażenia, powiązania, wpływy, podobieństwa i różnice [...]; a) dzieł form i gatunków muzycznych (np. [...] koncert [...]) oraz ich elementów i funkcji w różnych epokach i ośrodkach kulturowych; c) stylów muzycznych | Dobór przykładów z literatury muzycznej, ilustrujących omawiane fakty. | 52% |
| 20.4 | | | Jakość omówienia. | 35% |
| 20.5 | | | Poprawne stosowanie terminologii. | 48% |
| 20.6 | | | Uporządkowanie treści – kompozycja i język; logika wywodu i wnioskowanie; język i estetyka pracy. | 48% |

WYKRES 2. POZIOM WYKONANIA ZADAŃ W OBSZARZE WYMAGAŃ OGÓLNYCH



Historia sztuki

Opis arkusza egzaminu maturalnego

W roku szkolnym 2020/2021 egzamin maturalny z historii sztuki został przeprowadzany na podstawie wymagań egzaminacyjnych określonych w załączniku nr 2 do rozporządzenia Ministra Edukacji Narodowej z dnia 20 marca 2020 r.⁷

Arkusze egzaminacyjne z historii sztuki na poziomie rozszerzonym składały się z 14 różnego typu zadań i podzielony został na trzy części.

Część pierwsza zawierała 8 zadań. Każde zadanie było ilustrowane reprodukcjami dzieł sztuki. Były to zadania zamknięte oraz otwarte, sprawdzały one między innymi wiedzę o epokach, kierunkach, stylach i tendencjach w sztuce, znajomość twórczości wybitnych artystów, a także znajomość terminów i pojęć z dziedziny sztuki, technik artystycznych i ikonografii.

Zadania w drugiej części arkusza – od 9. do 13. – polegały na wykonaniu opisów i analiz dzieł z różnych dziedzin sztuki (malarstwa, rzeźby, architektury) oraz analizy tekstu źródłowego. Analizę ograniczono do ściśle określonych kategorii, w zależności od rodzaju i charakteru dzieła, którego dotyczyły.

W trzeciej części arkusza (zadanie 14.) zdający musieli wykazać się umiejętnością redagowania rozszerzonej wypowiedzi na jeden z zaproponowanych tematów:

Temat 1. Artysta jako świadek i komentator wydarzeń historycznych. Przedstaw to zagadnienie na przykładzie trzech dzieł z różnych dziedzin sztuk plastycznych.

Temat 2. Autoportrety w malarstwie. Na przykładzie trzech dzieł sztuki autorstwa różnych artystów omów, w jaki sposób artyści przedstawiali samych siebie.

Za poprawne rozwiązanie wszystkich zadań można było uzyskać 60 punktów, za każdą część arkusza po 20 punktów.

⁷ Załącznik nr 2 do rozporządzenia Ministra Edukacji Narodowej z dnia 20 marca 2020 r. w sprawie szczególnych rozwiązań w okresie czasowego ograniczenia funkcjonowania jednostek systemu oświaty w związku z zapobieganiem, przeciwdziałaniem i zwalczaniem COVID-19 (Dz.U. poz.493, z późn. zm.).

Dane dotyczące populacji zdających

TABELA 1. ZDAJĄCY ROZWIĄZUJĄCY ZADANIA W ARKUSZU STANDARDOWYM*

| Liczba zdających | | 466 |
|---|--|-----|
| Zdający rozwiązujący zadania w arkuszu standardowym | z liceów ogólnokształcących | 406 |
| | z techników | 60 |
| | ze szkół na wsi | 5 |
| | ze szkół w miastach do 20 tys. mieszkańców | 41 |
| | ze szkół w miastach od 20 tys. do 100 tys. mieszkańców | 99 |
| | ze szkół w miastach powyżej 100 tys. mieszkańców | 421 |
| | ze szkół publicznych | 407 |
| | ze szkół niepublicznych | 55 |
| | kobiety | 383 |
| | mężczyźni | 83 |
| | bez dysleksji rozwojowej | 381 |
| | z dysleksją rozwojową | 85 |

* Dane w tabeli dotyczą tegorocznych absolwentów.

Z egzaminu zwolniono 3 osoby – laureatów i finalistów Olimpiady Artystycznej.

la 5. T ZDAJĄCY ROZWIĄZUJĄCY ZADANIA W ARKUSZACH DOSTOSOWANYCH

| | | |
|--|--|----------|
| Zdający rozwiązujący zadania w arkuszach dostosowanych | z autyzmem, w tym z zespołem Aspergera | 0 |
| | słabowidzący | 0 |
| | niewidomi | 0 |
| | słabosłyszący | 3 |
| | niesłyszący | 1 |
| | z niepełnosprawnością ruchową spowodowaną mózgowym porażeniem dziecięcym | 1 |
| | Ogółem | 5 |

Przebieg egzaminu

TABELA 3. INFORMACJE DOTYCZĄCE PRZEBIEGU EGZAMINU

| | | | |
|---|--------------------|---|---|
| Termin egzaminu | | 6 maja 2021 r. | |
| Czas trwania egzaminu dla arkusza standardowego | | 180 minut | |
| Liczba szkół | | 109 | |
| Liczba zespołów egzaminatorów | | 1 | |
| Liczba egzaminatorów | | 18 | |
| Liczba obserwatorów ⁸ (§ 8 ust. 1) | | 0 | |
| Liczba unieważnień ⁹ | w przypadku: | | |
| | art. 44zzv pkt 1 | stwierdzenia niesamodzielnego rozwiązywania zadań przez zdającego | 0 |
| | art. 44zzv pkt 2 | wniesienia lub korzystania przez zdającego w sali egzaminacyjnej z urządzenia telekomunikacyjnego | 0 |
| | art. 44zzv pkt 3 | zakłócenia przez zdającego prawidłowego przebiegu egzaminu | 0 |
| | art. 44zzw ust. 1 | stwierdzenia podczas sprawdzania pracy niesamodzielnego rozwiązywania zadań przez zdającego | 0 |
| | art. 44zzy ust. 7 | stwierdzenie naruszenia przepisów dotyczących przeprowadzenia egzaminu maturalnego | 0 |
| | art. 44zzy ust. 10 | niemożność ustalenia wyniku (np. zaginięcie karty odpowiedzi) | 0 |
| Liczba wglądów ³ (art. 44zzz) | | 0 | |

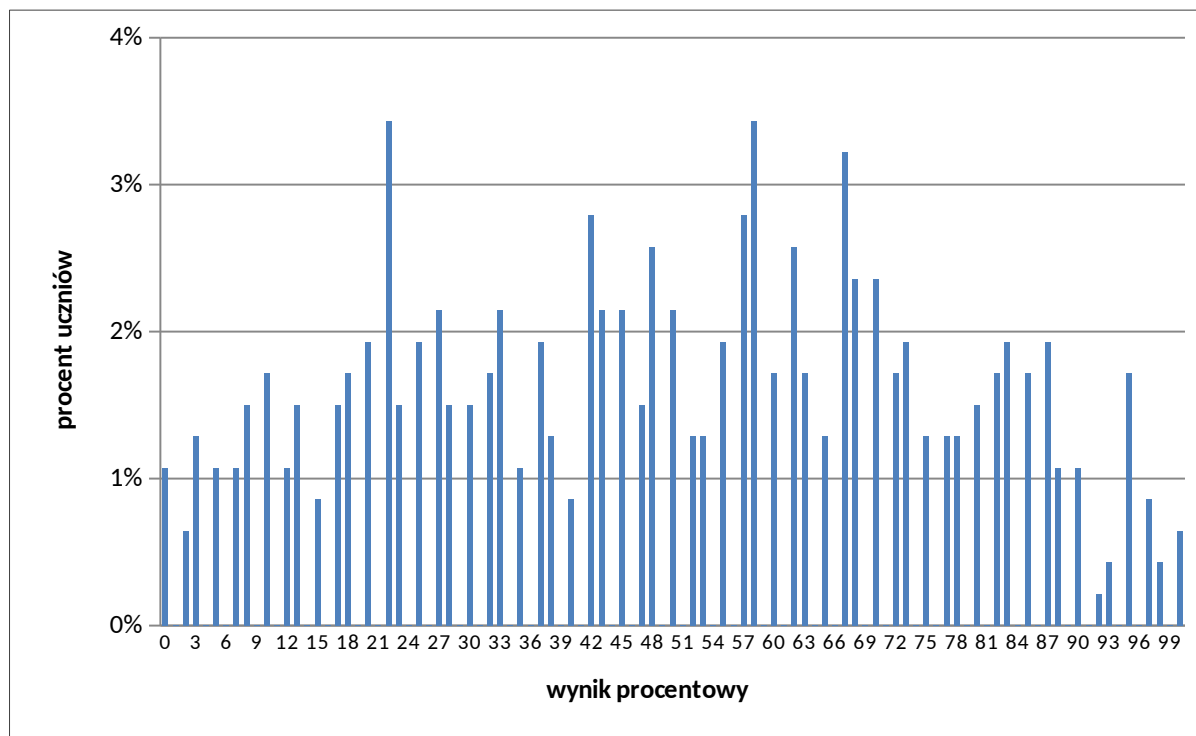
⁸ Rozporządzenie Ministra Edukacji Narodowej z dnia 21 grudnia 2016 r. w sprawie szczegółowych warunków i sposobu przeprowadzania egzaminu gimnazjalnego i egzaminu maturalnego (Dz.U. z 2016 r. poz. 2223, z późn. zm.).

⁹ Ustawa o systemie oświaty (Dz.U. z 2020 r. poz. 1327, z późn. zm.).

Podstawowe dane statystyczne

Wyniki zdających

WYKRES 1. ROZKŁAD WYNIKÓW ZDAJĄCYCH



la 6. T WYNIKI ZDAJĄCYCH – PARAMETRY STATYSTYCZNE*

| Zdający | Liczba zdających | Minimum (%) | Maksimum (%) | Mediana (%) | Modalna (%) | Średnia (%) | Odchylenie standardowe (%) |
|-----------------------------|------------------|-------------|--------------|-------------|-------------|-------------|----------------------------|
| ogółem | 466 | 0 | 100 | 50 | 22 | 49 | 26 |
| w tym: | | | | | | | |
| z liceów ogólnokształcących | 406 | 0 | 100 | 55 | 58 | 53 | 25 |
| z techników | 60 | 0 | 72 | 20 | 8 | 24 | 17 |

* Dane dotyczą wszystkich tegorocznych absolwentów. Parametry statystyczne są podane dla grup liczących 30 lub więcej zdających.

Poziom wykonania zadań

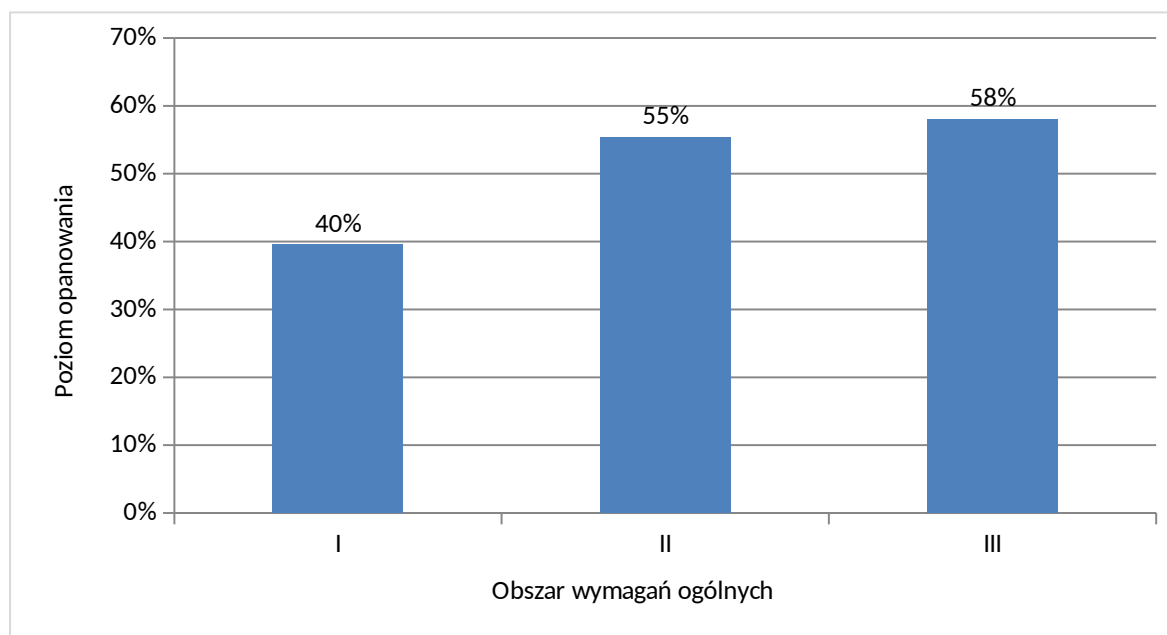
TABELA 5. POZIOM WYKONANIA ZADAŃ

| Nr zad. | Wymaganie ogólne | Wymaganie szczegółowe | Poziom wykonania zadania (%) |
|---------|---|--|------------------------------|
| 1. | I. Odbiór wypowiedzi i wykorzystanie zawartych w nich informacji. | Zdający: 1.2) rozpoznaje dzieła różnych epok, stylów oraz kierunków sztuk plastycznych, potrafi umiejscowić je w czasie i w przestrzeni geograficznej; 1.5) identyfikuje dzieła na podstawie charakterystycznych środków warsztatowych i formalnych [...]; 1.9) zna, poprawnie stosuje terminy i pojęcia z zakresu historii sztuki. | 50% |
| 2.1 | I. Odbiór wypowiedzi i wykorzystanie zawartych w nich informacji. | Zdający: 1.2) rozpoznaje dzieła różnych epok, stylów oraz kierunków sztuk plastycznych, potrafi umiejscowić je w czasie i w przestrzeni geograficznej; 1.6) wiąże dzieło z miejscem, w którym się znajduje (miasta). | 23% |
| 2.2. | I. Odbiór wypowiedzi i wykorzystanie zawartych w nich informacji. | Zdający: 1.5) identyfikuje dzieła na podstawie charakterystycznych środków warsztatowych i formalnych [...]; 1.9) zna, poprawnie stosuje terminy i pojęcia z zakresu historii sztuki. | 61% |
| 3.1. | I. Odbiór wypowiedzi i wykorzystanie zawartych w nich informacji. | 1.4) Zdający zna twórczość najwybitniejszych artystów i potrafi wymienić dzieła, które stworzyli, rozpoznać najsłynniejsze z nich. | 23% |
| 3.2. | I. Odbiór wypowiedzi i wykorzystanie zawartych w nich informacji. | Zdający: 1.5) identyfikuje dzieła na podstawie charakterystycznych środków warsztatowych i formalnych [...]; 1.9) zna, poprawnie stosuje terminy i pojęcia z zakresu historii sztuki. | 52% |
| 4. | I. Odbiór wypowiedzi i wykorzystanie zawartych w nich informacji. | Zdający: 1.3) przyporządkowuje twórczość poszczególnych artystów do stylów i kierunków, w obrębie których tworzyli. 1.4) zna twórczość najwybitniejszych artystów i potrafi wymienić dzieła, które stworzyli, rozpoznać najsłynniejsze z nich. | 29% |
| 5. | I. Odbiór wypowiedzi i wykorzystanie zawartych w nich informacji. | 1.10) Zdający [...] rozpoznaje świętych, bogów greckich po atrybutach i sposobach przedstawień. | 46% |
| 6. | I. Odbiór wypowiedzi i wykorzystanie zawartych w nich informacji. | Zdający: 1.2) rozpoznaje dzieła różnych epok, stylów oraz kierunków sztuk plastycznych, potrafi umiejscowić je w czasie [...]; 1.4) zna twórczość najwybitniejszych artystów i potrafi wymienić dzieła, które stworzyli, rozpoznać najsłynniejsze z nich. | 38% |
| 7.1 | I. Odbiór wypowiedzi i wykorzystanie zawartych w nich informacji. | Zdający: 1.9) zna, poprawnie stosuje terminy i pojęcia z zakresu historii sztuki; 1.11) potrafi wskazać funkcję dzieła. | 61% |
| 7.2. | I. Odbiór wypowiedzi | Zdający: | 47% |

| Nr zad. | Wymaganie ogólne | Wymaganie szczegółowe | Poziom wykonania zadania (%) |
|---------|---|---|------------------------------|
| | i wykorzystanie zawartych w nich informacji. | 1.2) rozpoznaje dzieła różnych epok, stylów oraz kierunków sztuk plastycznych [...]; 1.5) identyfikuje dzieła na podstawie charakterystycznych środków warsztatowych i formalnych [...]. | |
| 8.1. | I. Odbiór wypowiedzi i wykorzystanie zawartych w nich informacji. | Zdający: 1.4) zna twórczość najwybitniejszych artystów i potrafi wymienić dzieła, które stworzyli, rozpoznać najsłynniejsze z nich; 1.8) potrafi wskazać dzieła współczesne, które wymykają się klasyfikacjom. | 22% |
| 8.2. | I. Odbiór wypowiedzi i wykorzystanie zawartych w nich informacji. | 1.7) Zdający zna i rozpoznaje podstawowe techniki plastyczne i określa ich cechy charakterystyczne. | 50% |
| 9.1. | I. Odbiór wypowiedzi i wykorzystanie zawartych w nich informacji. | 1.4) Zdający zna twórczość najwybitniejszych artystów i potrafi wymienić dzieła, które stworzyli, rozpoznać najsłynniejsze z nich. | 48% |
| 9.2. | III. Analiza i interpretacja tekstów kultury. | 3.1) Zdający dokonuje opisu i analizy [...] dzieł, uwzględniając ich cechy formalne ([...] w rzeźbie: bryła, kompozycja, faktura [...]). | 80% |
| 10.1. | I. Odbiór wypowiedzi i wykorzystanie zawartych w nich informacji. | Zdający: 1.2) rozpoznaje dzieła różnych epok, stylów oraz kierunków sztuk plastycznych, potrafi umiejscowić je [...] w przestrzeni geograficznej; 1.6) wiąże dzieło z miejscem, w którym się znajduje (miasta). | 16% |
| 10.2. | III. Analiza i interpretacja tekstów i wytworów kultury. | 3.1) Zdający [...] potrafi wskazać te środki ekspresji, które identyfikują analizowane dzieło i wskazują na jego klasyfikację stylową. | 48% |
| 10.3. | I. Odbiór wypowiedzi i wykorzystanie zawartych w nich informacji. | 1.9) Zdający zna, poprawnie stosuje terminy i pojęcia z zakresu historii sztuki. | 56% |
| 11.1. | III. Analiza i interpretacja tekstów i wytworów kultury. | 3.2) Zdający analizuje wybrane teksty pisarzy [...]. | 43% |
| 11.2. | I. Odbiór wypowiedzi i wykorzystanie zawartych w nich informacji. | 1.3) Zdający przyporządkowuje twórczość poszczególnych artystów do stylów i kierunków, w obrębie których tworzyli. | 48% |
| 12. | III. Analiza i interpretacja tekstów i wytworów kultury. | 3.1) Zdający [...] potrafi wskazać te środki ekspresji, które identyfikują analizowane dzieło i wskazują na jego klasyfikację stylową. | 46% |
| 13.1. | I. Odbiór wypowiedzi i wykorzystanie zawartych w nich informacji. | 1.4) Zdający zna twórczość najwybitniejszych artystów i potrafi wymienić dzieła, które stworzyli, rozpoznać najsłynniejsze z nich. | 34% |
| 13.2. | I. Odbiór wypowiedzi | 1.3) Zdający przyporządkowuje twórczość poszczególnych | 43% |

| Nr zad. | Wymaganie ogólne | Wymaganie szczegółowe | Poziom wykonania zadania (%) |
|---------|--|---|------------------------------|
| | i wykorzystanie zawartych w nich informacji. | artystów do stylów i kierunków, w obrębie których tworzyli. | |
| 13.3. | III. Analiza i interpretacja tekstów i wytworów kultury. | 3.1) Zdający dokonuje opisu i analizy porównawczej dzieł, uwzględniając ich cechy formalne (np. [...] w malarstwie: kompozycja, kolor, światłocień) [...]. | 61% |
| 13.4. | III. Analiza i interpretacja tekstów i wytworów kultury. | 3.1) Zdający dokonuje opisu i analizy porównawczej dzieł, uwzględniając ich cechy formalne ([...] w malarstwie: [...] kolor [...]) [...]. | 67% |
| 13.5. | III. Analiza i interpretacja tekstów i wytworów kultury. | 3.1) Zdający dokonuje opisu i analizy [...] dzieł, uwzględniając ich cechy formalne [...], a także potrafi wskazać te środki ekspresji, które identyfikują analizowane dzieło [...]. | 71% |
| 14.1. | II. Tworzenie wypowiedzi. | Zdający: 2.1) porównuje style i kierunki, uwzględniając źródła inspiracji, wzajemne oddziaływania, wpływ mecenatu artystycznego, wydarzeń historycznych i kulturalnych oraz estetyki na cechy tych stylów; | 50% |
| 14.2. | | 2.2) rozpoznaje w dziele sztuki temat i potrafi wskazać jego źródło ikonograficzne; | 56% |
| 14.3. | | 2.3) formułuje samodzielne, przejrzyste i logiczne pisemne wypowiedzi na temat sztuki, uwzględniając właściwą kompozycję pracy, język i styl, opis ikonograficzny i formalny przytaczanych przykładów dzieł. | 43% |
| 14.4. | | | 73% |

WYKRES 2. POZIOM WYKONANIA ZADAŃ W OBSZARZE WYMAGAŃ OGÓLNYCH



Język łaciński i kultura antyczna

Opis arkusza egzaminu maturalnego

W roku szkolnym 2020/2021 egzamin maturalny z języka łacińskiego i kultury antycznej został przeprowadzony na podstawie wymagań egzaminacyjnych określonych w załączniku nr 2 do rozporządzenia Ministra Edukacji Narodowej z dnia 20 marca 2020 r.¹⁰

Arkusz egzaminacyjny z języka łacińskiego i kultury antycznej na poziomie rozszerzonym składał się z trzech części i zawierał 11 zadań.

W pierwszej części zdający dokonywał autorskiego przekładu oryginalnego tekstu łacińskiego na język polski, a także rozwiązywał zadania, które sprawdzały znajomość realiów historyczno-kulturowych oraz literatury, filozofii i wybranych zagadnień z historii Greków i Rzymian. Druga część arkusza wymagała rozwiązania testu leksykalno-gramatycznego opartego na słownictwie oryginalnego tekstu łacińskiego zamieszczonego w części pierwszej. Celem części trzeciej było napisanie w języku polskim wypracowania na określony w zadaniu temat związany z działalnością Gajusza Juliusza Cezara.

Zadania sprawdzały wiadomości i umiejętności opisane w podstawie programowej kształcenia ogólnego dla przedmiotu język łaciński i kultura antyczna na IV etapie edukacyjnym.

Za poprawne rozwiązanie wszystkich zadań zdający mógł otrzymać 60 punktów, z czego za tłumaczenie tekstu można było uzyskać 30 punktów, za rozwiązanie testu – 15 punktów, a za wypracowanie na temat kultury antycznej – 15 punktów.

Dane dotyczące populacji zdających

TABELA 1. ZDAJĄCY ROZWIĄZUJĄCY ZADANIA W ARKUSZU STANDARDOWYM*

| Liczba zdających | | 16 |
|---|--|----|
| Zdający rozwiązujący zadania w arkuszu standardowym | z liceów ogólnokształcących | 15 |
| | z techników | 1 |
| | ze szkół na wsi | 0 |
| | ze szkół w miastach do 20 tys. mieszkańców | 4 |
| | ze szkół w miastach od 20 tys. do 100 tys. mieszkańców | 4 |
| | ze szkół w miastach powyżej 100 tys. mieszkańców | 8 |
| | ze szkół publicznych | 15 |
| | ze szkół niepublicznych | 1 |
| | kobiety | 10 |
| | mężczyźni | 6 |
| | bez dysleksji rozwojowej | 10 |
| | z dysleksją rozwojową | 6 |

* Dane w tabeli dotyczą tegorocznych absolwentów.

Z egzaminu zwolniono 5 osób – laureatów i finalistów Olimpiady Języka Łacińskiego.

¹⁰ Załącznik nr 2 do rozporządzenia Ministra Edukacji Narodowej z dnia 20 marca 2020 r. w sprawie szczególnych rozwiązań w okresie czasowego ograniczenia funkcjonowania jednostek systemu oświaty w związku z zapobieganiem, przeciwdziałaniem i zwalczaniem COVID-19 (Dz.U. poz.493, z późn. zm.).

la 7. T ZDAJĄCY ROZWIĄZUJĄCY ZADANIA W ARKUSZACH DOSTOSOWANYCH

| | | |
|--|--|---|
| Zdający rozwiązujący zadania w arkuszach dostosowanych | z autyzmem, w tym z zespołem Aspergera | 0 |
| | słabowidzący | 1 |
| | niewidomi | 0 |
| | słabosłyszący | 0 |
| | niestyszący | 0 |
| | z niepełnosprawnością ruchową spowodowaną mózgowym porażeniem dziecięcym | 0 |
| Ogółem | 1 | |

Przebieg egzaminu

TABELA 3. INFORMACJE DOTYCZĄCE PRZEBIEGU EGZAMINU

| | | | |
|---|--------------------|---|---|
| Termin egzaminu | | 4 maja 2021 r. | |
| Czas trwania egzaminu dla arkusza standardowego | | 180 minut | |
| Liczba szkół | | 9 | |
| Liczba zespołów egzaminatorów | | 0 | |
| Liczba egzaminatorów | | 0 | |
| Liczba obserwatorów ¹¹ (§ 8 ust. 1) | | 0 | |
| Liczba unieważnień ¹² | w przypadku: | | |
| | art. 44zzv pkt 1 | stwierdzenia niesamodzielnego rozwiązywania zadań przez zdającego | 0 |
| | art. 44zzv pkt 2 | wniesienia lub korzystania przez zdającego w sali egzaminacyjnej z urządzenia telekomunikacyjnego | 0 |
| | art. 44zzv pkt 3 | zakłócenia przez zdającego prawidłowego przebiegu egzaminu | 0 |
| | art. 44zzw ust. 1 | stwierdzenia podczas sprawdzania pracy niesamodzielnego rozwiązywania zadań przez zdającego | 0 |
| | art. 44zzy ust. 7 | stwierdzenie naruszenia przepisów dotyczących przeprowadzenia egzaminu maturalnego | 0 |
| | art. 44zzy ust. 10 | niemożność ustalenia wyniku (np. zaginięcie karty odpowiedzi) | 0 |
| Liczba wglądów ³ (art. 44zzz) | | 0 | |

¹¹ Rozporządzenie Ministra Edukacji Narodowej z dnia 21 grudnia 2016 r. w sprawie szczegółowych warunków i sposobu przeprowadzania egzaminu gimnazjalnego i egzaminu maturalnego (Dz.U. z 2016 r. poz. 2223, z późn. zm.).

¹² Ustawa o systemie oświaty (Dz.U. z 2020 r. poz. 1327, z późn. zm.).

Podstawowe dane statystyczne

Wyniki zdających

la 8. T WYNIKI ZDAJĄCYCH – PARAMETRY STATYSTYCZNE*

| Zdający | Liczba zdających | Minimum (%) | Maksimum (%) | Mediana (%) | Modalna (%) | Średnia (%) | Odchylenie standardowe (%) |
|-----------------------------|------------------|-------------|--------------|-------------|-------------|-------------|----------------------------|
| ogółem | 16 | - | - | - | - | - | - |
| w tym: | | | | | | | |
| z liceów ogólnokształcących | 15 | - | - | - | - | - | - |
| z techników | 1 | - | - | - | - | - | - |

* Dane dotyczą wszystkich tegorocznych absolwentów. Parametry statystyczne są podane dla grup liczących 30 lub więcej zdających.